

Simple comme un papier et un crayon



www.c-logik.com



Guide outils C-logik : éléments techniques, configs...



1 logiciel ou 2 comptes achetés, TOUS les autres offerts (hors prestations) - hotline 2 minutes (contractuelles) 8 h - 18 h
115 boulevard Castel Lautier Bâtiment A2 Sainte Anne 83000 TOULON 04 94 06 78 90 assistance@c-logik.com www.c-logik.com

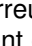
Ce document est destiné au seul usage interne de votre structure (page 1 sur 30)

SOMMAIRE

C-logik est à votre écoute tous les jours ouvrés de 8 heures à 18 heures :

- au 04 94 06 78 90
- par mail à assistance@c-logik.com
- par connexion distante ...

Nous vous fournissons quelques éléments disponibles en ligne, contactez-nous pour plus de précisions.

1	Paramétrages poste client	4
1.1	prérequis répertoire 'C-logik_Prod'	4
1.2	installation poste client récupération ou erreur FRAMEWORK (carac «  ») (Windows 10)	5
1.3	accès lecteur réseau depuis un poste client (Windows 10)	6
1.4	rattachement des pièces jointes par glisser-déposer (Windows 10)	7
1.5	prérequis poste client (module LAD)	8
1.6	paramétrage scanners et copieurs (module LAD)	8
2	Sécurité et configuration environnement	9
2.1	lancement des outils C-logik ('mode' TSE ou Citrix) contrôle UAC	9
2.2	assistance C-logik par ISL (filtrage des fichiers, sonde IPS)	10
2.3	publication des actes (export et transferts automatisés et programmés)	11
2.4	Paramétrage envoi SFTP ou FTPS	13
2.5	notifications par mail des retours parappeurs (NotifLogik)	14
3	Paramétrages de « type Office »	15
3.1	association des fichiers « .DOC » avec Microsoft Word (Windows > XP)	15
3.2	lenteur ouverture document Word	16
3.3	collage Excel dans Word sous forme d'objet	17
4	Autorisation C-logik à accéder à Office	18
4.1	automations COM et DCOM (publipostage par exemple)	18
4.2	classes WMI (publipostage par exemple)	18
4.3	ouverture Word dans ActiveX (circuits de validation par exemple)	19
5	Paramétrages messagerie(s)	20
5.1	association des fichiers « .MSG » avec Outlook	20
5.2	association protocole « mailto » au client de messagerie Outlook (Windows 10, Windows 7) :	21
5.3	association protocole « mailto » au client de messagerie Zimbra :	22
5.4	paramétrage mode SMTP (MailInBlack et Office 365)	23
6	Ouverture des PDF	24
6.1	avec lecteur PDF intégré aux interfaces C-logik (Windows < 10) :	24
6.2	avec lecteur PDF intégré aux interfaces C-logik (Windows 10) :	24
6.3	avec Adobe Reader DC (Windows 10)	25
7	Télétransmission	26
7.1	mise à jour nomenclature iXBus (société SRCI)	26
7.2	exécution invite de commande pour commentaire dans archive ZIP iXBUS (société SRCI)	27
7.3	mise à jour nomenclature FAST (Docapost)	28
7.4	mise à jour Truststore FAST (Docapost)	29
7.5	mise à jour Java 32 bits FAST (Docapost)	30



Avant-propos

Les outils **C-logik** sont conçus d'après l'atelier de développement Windev® de PC Soft.

WINDEV® DE PC SOFT. est un AGL (Atelier de Génie Logiciel) sous Windows, c'est le plus complet, le plus simple et le plus utilisé en France, notamment par des « grands comptes », SSII **et les administrations**.
Cet **AGL** permet la prise en main rapide des outils **C-logik** grâce à sa grande convivialité.

Les principes du progiciel sont la **simplicité** et la **sécurité**.

La **simplicité** est effective par l'ergonomie intuitive, la reprise de l'environnement Windows et la compatibilité totale avec les besoins d'une collectivité.

La saisie assistée est présente sur tous les champs nécessaires. Des listes déroulantes favorisent la saisie des informations. Chaque courrier comporte une « photographie » instantanée de son état avec des codes couleur (**rouge**, **orange**, **vert**).

Les actions à effectuer sont facilitées par le principe du « Visible – Invisible ». Lorsqu'une action n'est possible, qu'après par exemple la saisie initiale de champs, le bouton correspondant à cette action n'apparaît (n'est visible) qu'après la saisie des champs nécessaires.

Ce parti pris de « Visible – Invisible » permet une prise en main du progiciel très rapide.

La **sécurité** est gérée à plusieurs niveaux :

- droits fichiers et fonctionnels paramétrés individuellement pour chaque utilisateur,
- historique de tous les événements (arrivée enregistrée le..., réponse rédigée le..., réponse envoyée le...),
- traçabilité de toutes les actions effectuées avec le progiciel (identité de l'auteur de la modification, date et heure, poste utilisé, saisie automatisée de la modification « avant-après »)

Cette association, **simplicité + sécurité**, permet une réelle utilisation du progiciel autour de la volonté affichée de notre société, faire des progiciels méritant la qualité :

Simple comme un papier et un crayon.

Cependant il est nécessaire d'acquérir quelques réflexes de base pour une utilisation sereine et efficace des outils **C-logik**. Nous vous proposons de découvrir ce guide constitué de quelques pages.

Les indications (éventuelles) à caractère réglementaire ou juridique sont fournies par C-logik à titre d'information et n'engagent pas la responsabilité de C-logik.



1 Paramétrages poste client

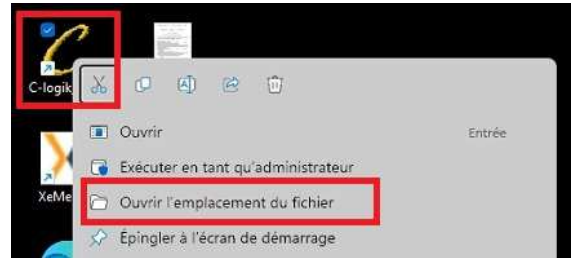
1.1 Prérequis répertoire 'C-logik_Prod'

Lors des mises à jour il est parfois constaté un manque de droits sur le répertoire 'C-logik_Prod'.

Ces droits sont décrits dans nos prérequis : il sera prévu un « contrôle total + renommage », (utilisateur '**Domaine**' et '**Local**') sur les répertoires (**) '*Program Files\C-logik_Prod*' et temporaire pour l'installation et mises à jour « clientes » (***) ...

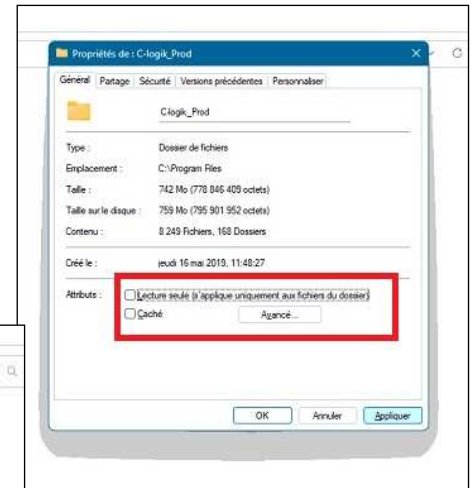
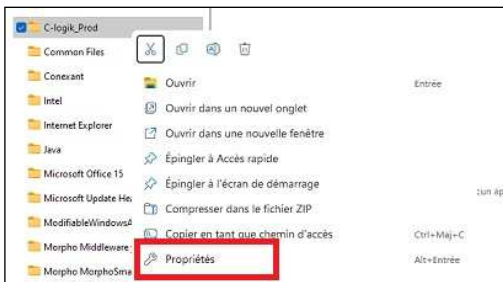
Vous pouvez suivre les indications ci-après pour mettre en conformité ces droits nécessaires.

Clic droit sur le raccourci C-logik_Prod et 'Ouvrir emplacement .. »
Pour accéder dans dossier 'C-logik_Prod'



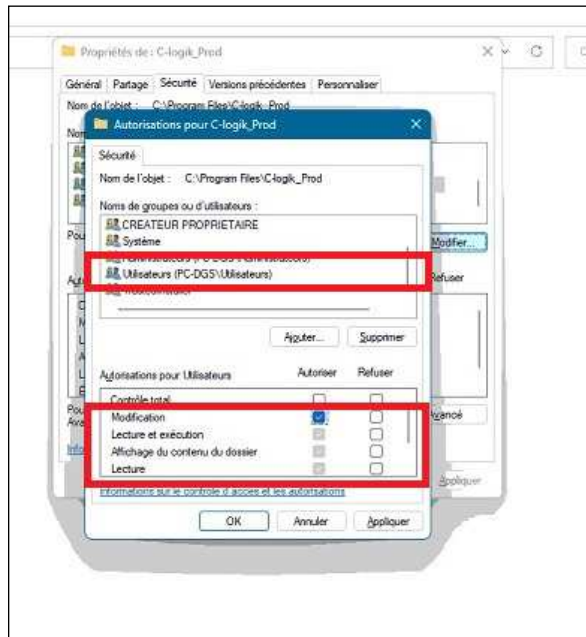
accès au répertoire 'C-logik_Prod' et clic droit sur 'Propriétés'

et décocher



faire 'modifier'
sélectionner « Utilisateurs »
puis cocher comme indiqué
et 'Appliquer'

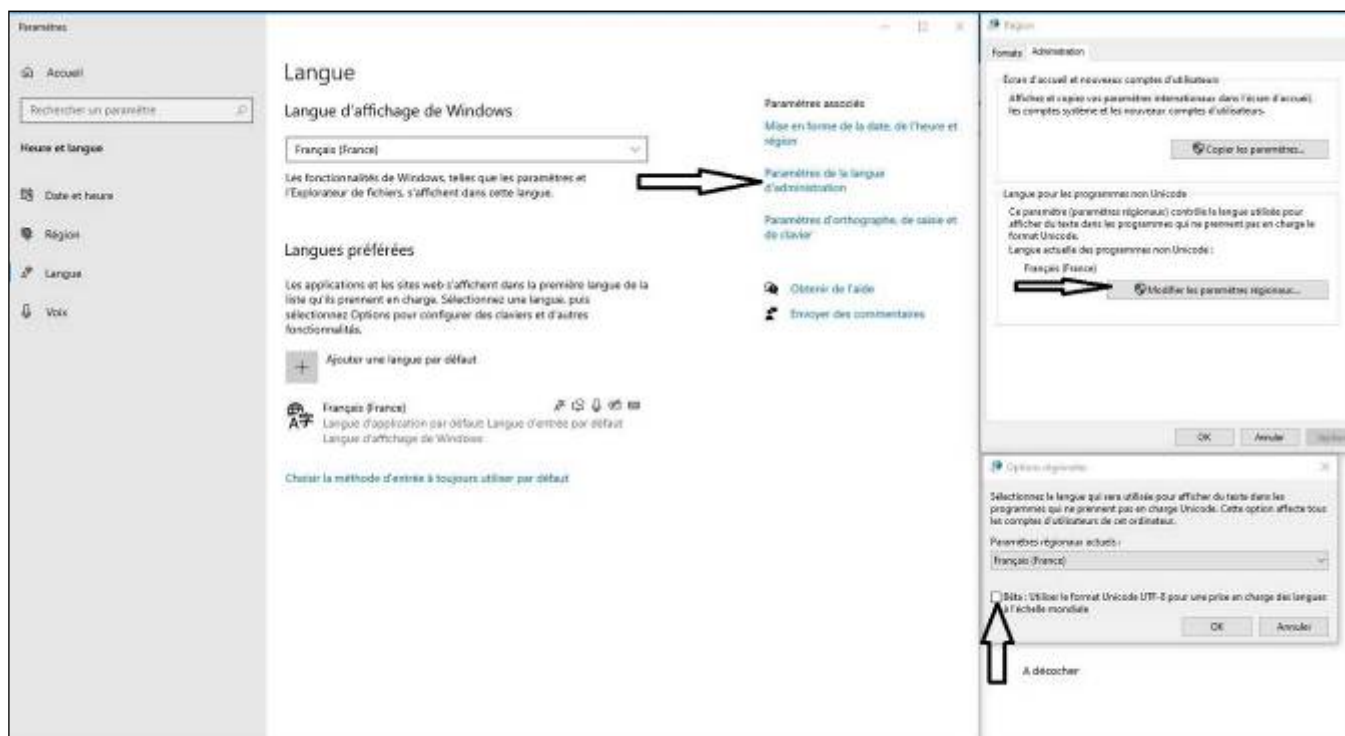
si nécessaire, accédez à l'option
'héritage' ou 'droits hérités' ...
pour la désactiver
les droits 'parents' ne seront
ainsi pas propagés



utilisateur '**Domaine**' et '**Local**' : dans le cas où l'utilisateur 'local' a le même nom que l'utilisateur 'Domaine', ce sont les droits de l'utilisateur 'Domaine' qui prévalent

1.2 Installation poste client récupération ou erreur FRAMEWORK (carac «❖») (Windows 10)

Si la récupération du Framework ne peut pas s'effectuer lors de l'installation d'un nouveau poste sous Windows 10, il est nécessaire de paramétrer le langage comme suit :

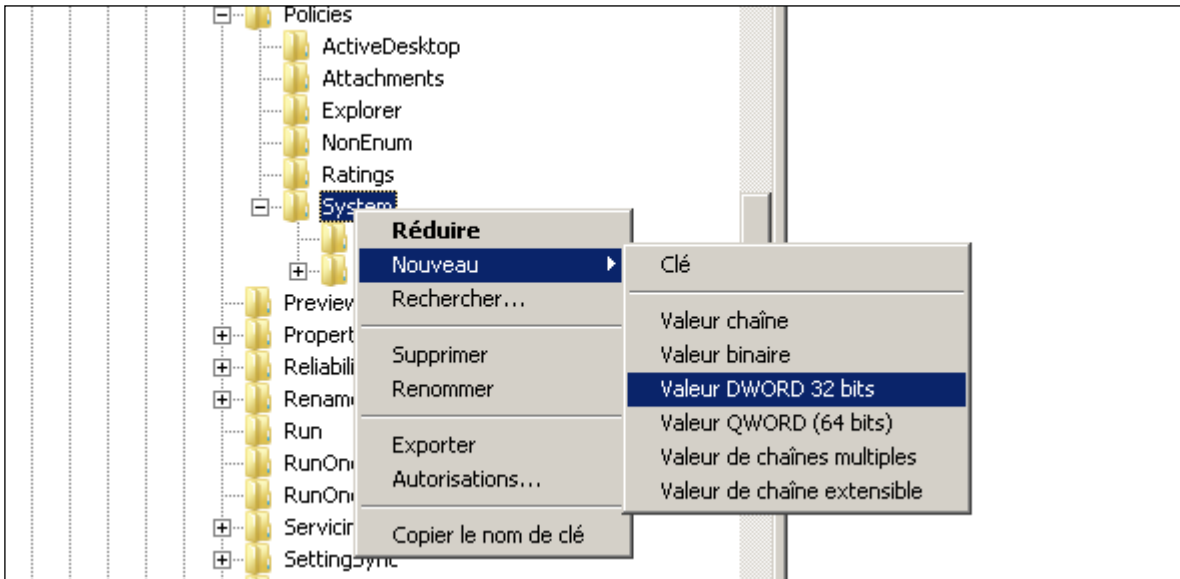


1.3 Accès lecteur réseau depuis un poste client (Windows 10)

Sur certains postes en Windows 10, l'accès à un lecteur réseau depuis les applications tiers (dont C-logik) n'est plus possible (par défaut).

Il convient donc de rétablir cette autorisation disponible (par défaut) sur les versions antérieures de Windows :

- accès éditeur de base de registre Windows (regedit.exe),
- sélection registre « HKEY_LOCAL_MACHINE\SOFTWARE\Microsoft\Windows\CurrentVersion\Policies\System\ »
- ajout d'une clé de registre de type « DWORD 32 bits » (clic droit 'Nouveau')



- nommage de cette clé « EnableLinkedConnections »



- affectation de la valeur 1 à cette clé



- redémarrage du PC

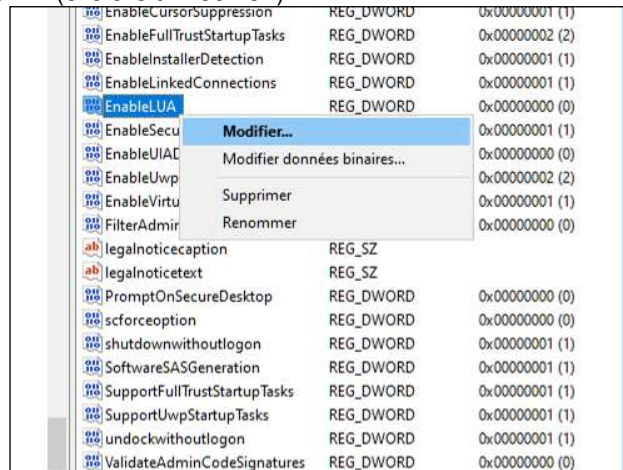
1.4 Rattachement des pièces jointes par glisser-déposer (Windows 10)

Solution 1 :

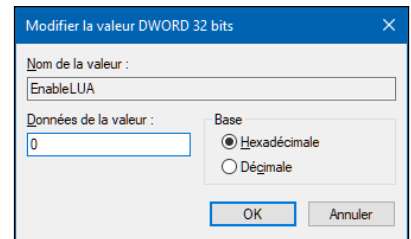
Sur certains postes en Windows 10, le glisser-déposer (drag and drop) depuis l'explorateur Windows vers les applications tiers (dont C-logik) n'est plus possible (par défaut).

Il convient donc de rétablir cette autorisation disponible (par défaut) sur les versions antérieures de Windows :

- accès éditeur de base de registre Windows (regedit.exe),
- sélection registre
« HKEY_LOCAL_MACHINE\SOFTWARE\Microsoft\Windows\CurrentVersion\Policies\System »
- modifier la clé de registre « EnableLUA » (clic droit 'Modifier')



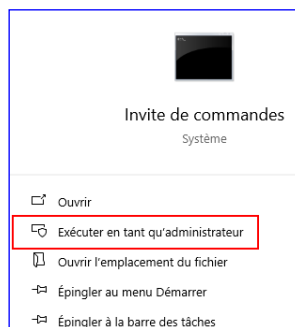
- affectation de la valeur 0 à cette clé



- redémarrage du PC

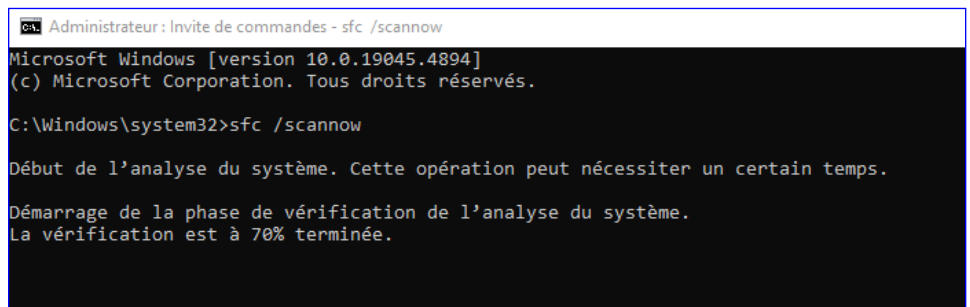
Solution 2 :

Lancer CMD en mode administrateur



Puis lancer la commande suivante :

sfc /scannow



- redémarrage du PC

1.5 Prérequis poste client (module LAD)

Sur chaque poste utilisant le module LAD et utilisant également le « moteur OCR » fourni par C-logik, il est nécessaire de disposer à minima des caractéristiques suivantes :

- processeur I5 (I7 recommandé)
- RAM 8 Go (16 Go recommandé)

si ce n'est pas le cas (poste pas suffisamment « dimensionné »), le « moteur OCR » intégré dans le scanner peut être utilisé (voir ci-après).

1.6 Paramétrage scanners et copieurs (module LAD)

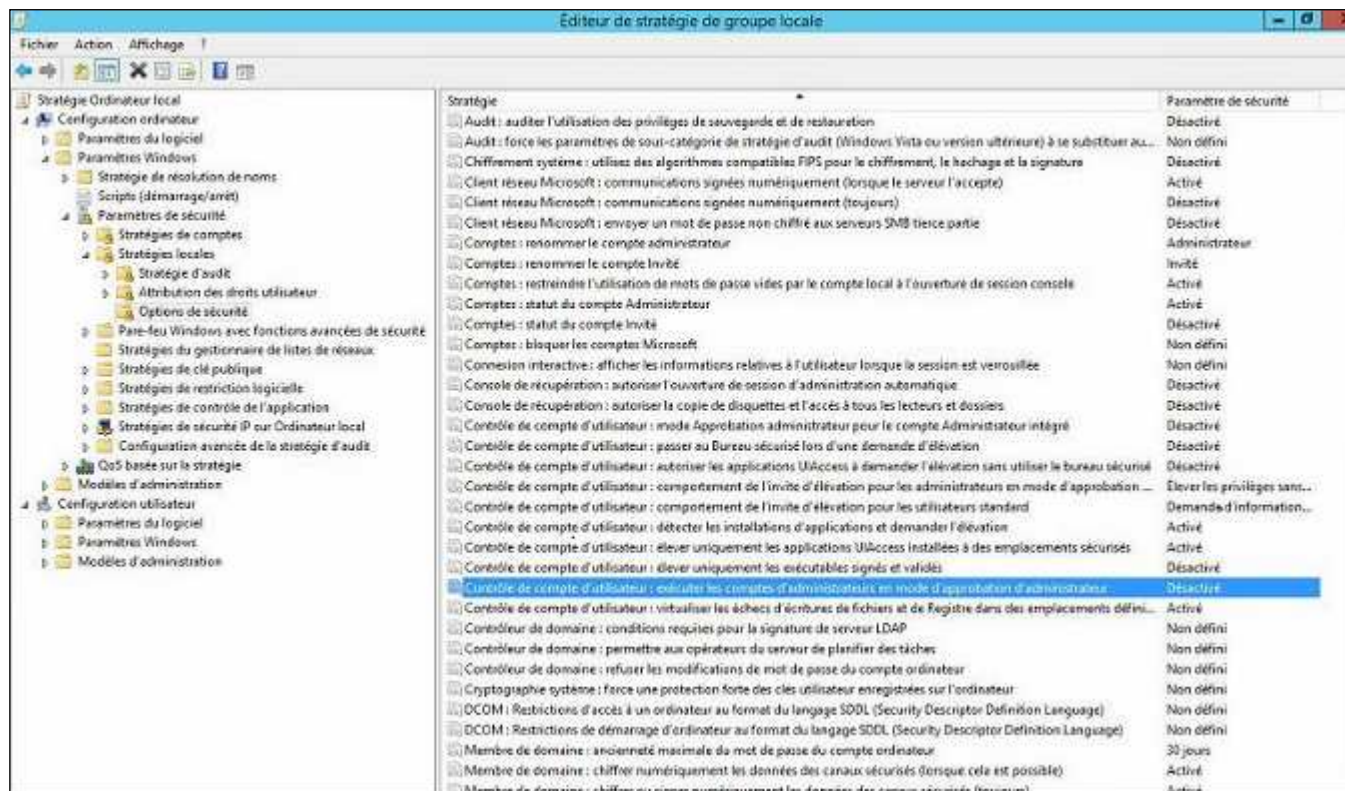
Sur chaque scanner et / ou copieur utilisé pour la numérisation des PDF il faut effectuer les actions suivantes :

- créer un profil de numérisation dont le nom est « C-logik_LAD »
- paramétrer le format des fichiers numérisés :
 - PDF recherchable + PDF Compact
 - résolution : 200 x 200 PPP
 - couleur auto (couleur s'il y en a et sinon noir et blanc)
- nommer les fichiers numérisés au format « AAAAMMJJ_HHMMSS.pdf » (par exemple 20230904_093126.pdf)
- numériser les fichiers PDF dans le dossier du serveur C-logik
(\\NOM DU SERVEUR\C-logik\Specifique\Scan_A\Scan PDF\)

2 Sécurité et configuration environnement

2.1 Lancement des outils C-logik ('mode' TSE ou Citrix) contrôle UAC

Si l'accès au logiciel s'effectue en mode multi utilisateur (windows) sur « 1 seule session », il est nécessaire de paramétrer l'UAC comme suit :



Gpedit.msc : Paramètres Windows + Stratégies locales + Options de sécurité +

Contrôle de compte utilisateur : exécuter les comptes d'administrateurs en mode d'approbation d'administrateur

Désactiver

2.2 Assistance C-logik par ISL (filtrage des fichiers, sonde IPS)

Si lors de la demande d'assistance la connexion ne s'effectue pas correctement (après avoir cliqué sur le lien orange pour télécharger l'exécutable), il convient d'effectuer le paramétrage ci-après :

Sur le serveur TSE il faut se rendre dans le Gestionnaire de Ressources du serveur de fichiers.
Dans la gestion du Filtrage des fichiers du dossier téléchargement (Download) il faut ajouter une exclusion.
L'exclusion doit porter sur tous les exécutables « ISL Light Client*.exe »

Dans le pare-feu (type Sophos) il faut paramétrer la sonde IPS (anti-intrusion) afin de laisser passer ISL pronto.

2.3 Publication des actes (export et transferts automatisés et programmés)

C-logik met en place (formule 2) un exécutable (MoteurPubliActes.exe) qui détecte en base les actes « à publier ».

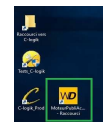
Si c'est le cas les actes (format PDF) sont exportés avec le « .XML » (pour chaque acte + 1 pour l'ensemble des actes) dans le dossier « ...\\Specifique\\PubliActes\\exports » et transférés ensuite sur le site via le protocole FTP.

L'exécutable est paramétré pour « intervenir » à une heure fixe déterminée avec le client pour effectuer l'ensemble de ces tâches (détection, export, transfert).

Pour atteindre cet objectif, 2 solutions sont possibles :

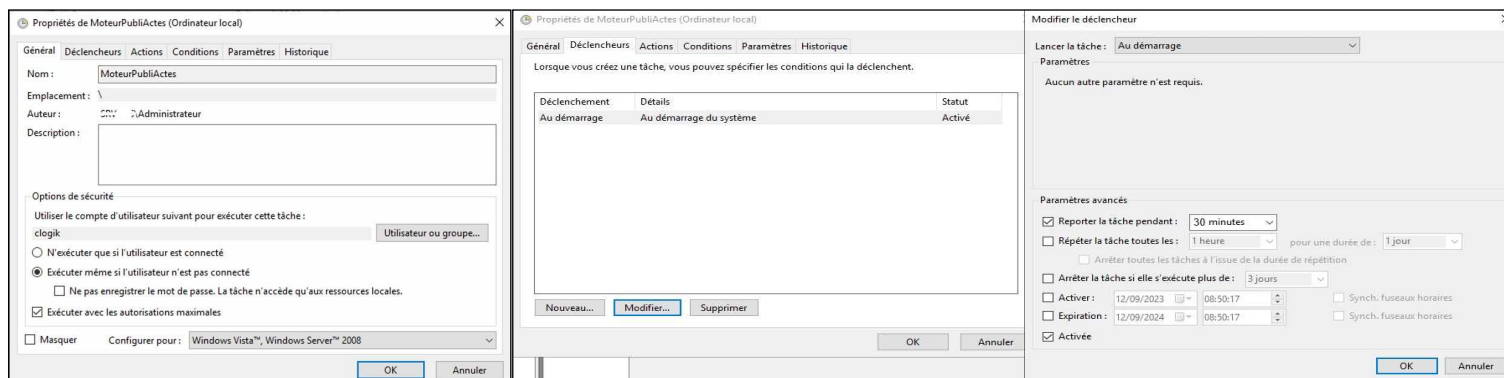
- exécutable lancé « en permanence » (veiller à sa réactivation lors d'un redémarrage du serveur par exemple),
- exécutable lancé à l'heure programmée (mettre en place une tâche planifiée par exemple)

C-logik a prévu également un redémarrage « manuel » (clic sur raccourci « bureau » du serveur (ci-après)

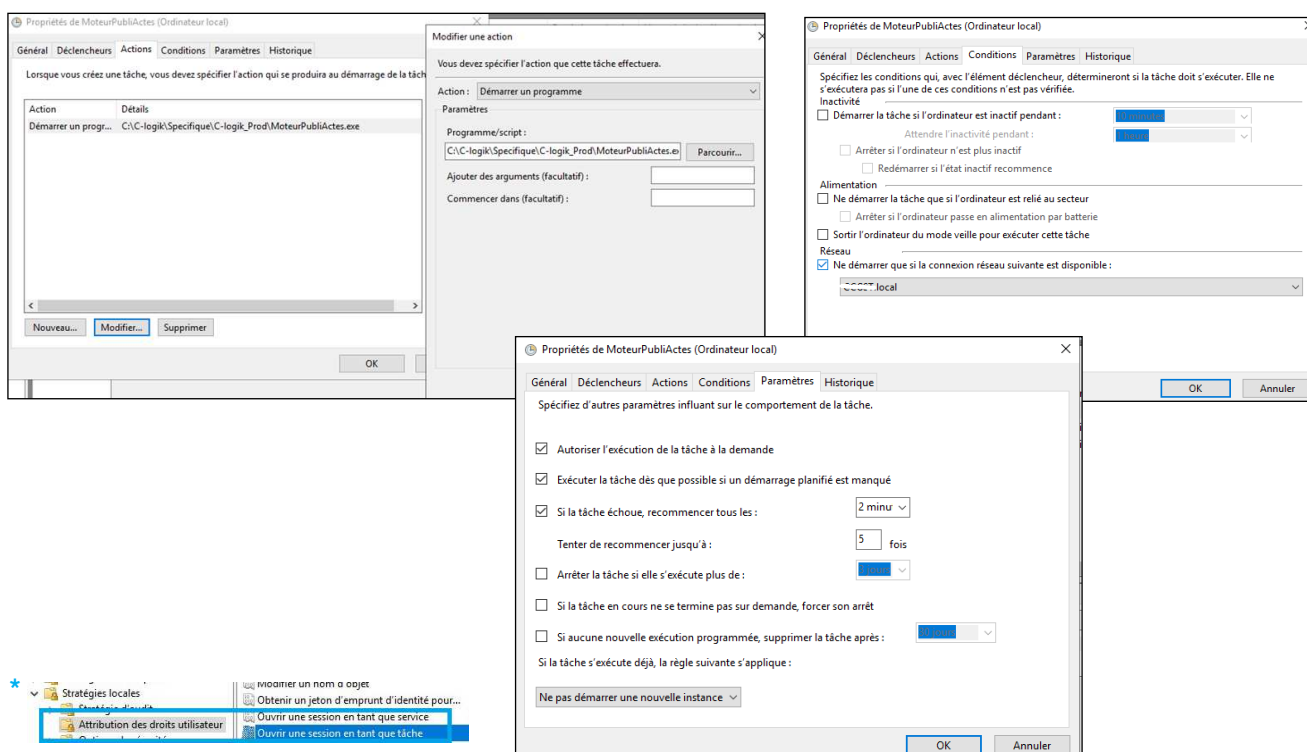


Si cela n'est pas suffisant, il conviendra de supprimer le processus (ci-à droite) avant de relancer manuellement.

Pour le paramétrage de la tâche planifiée vous trouverez ci-après les éléments de paramétrage (le compte utilisateur qui exécute cette tâche sera administrateur LOCAL et/ou compte de service*) :



*prévenir C-logik dans le cas de changement du mot de passe (utilisateur lanceur de la tâche)

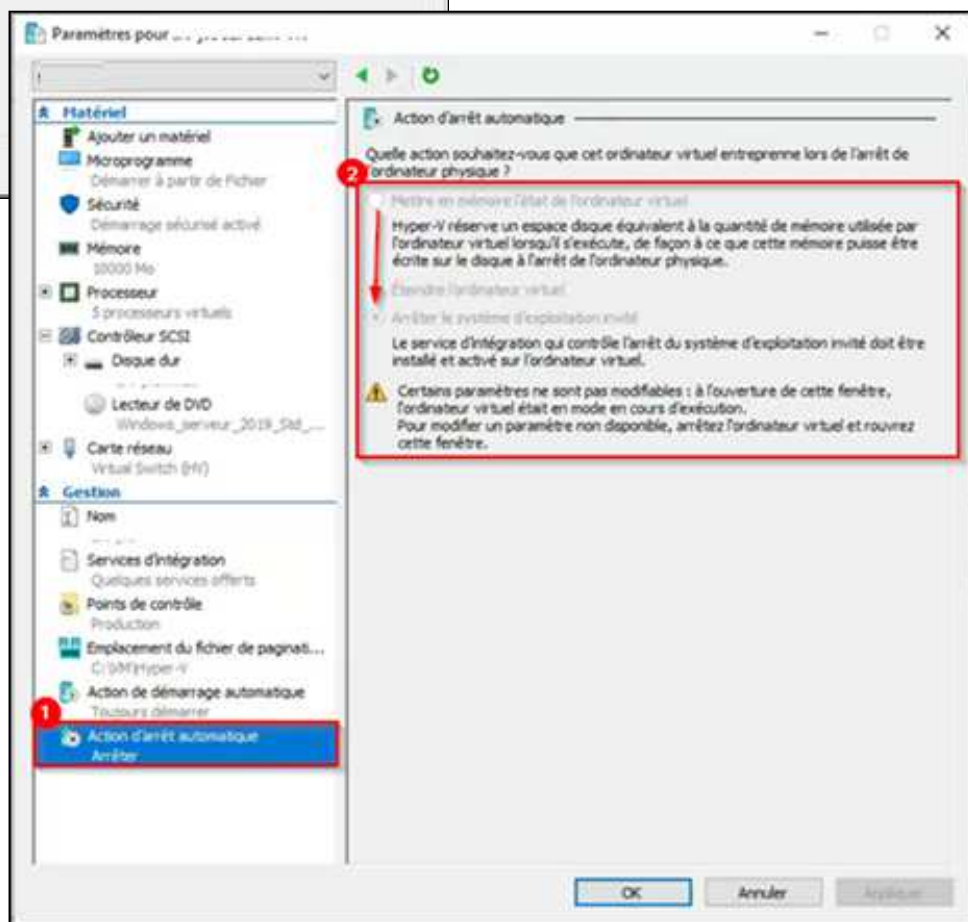
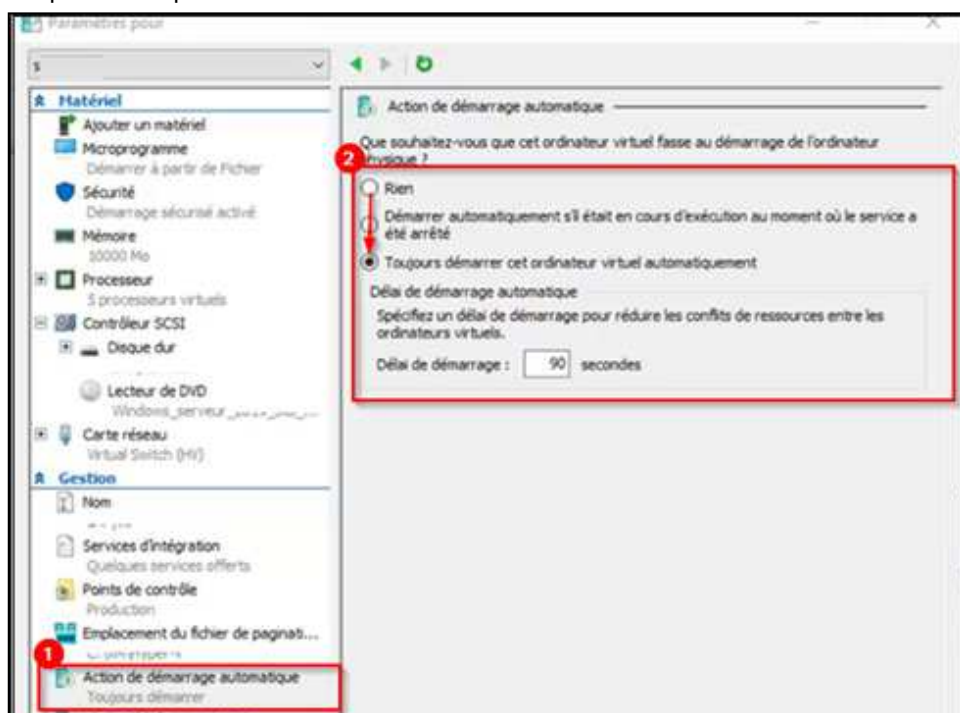


1 logiciel ou 2 comptes achetés, TOUS les autres offerts (hors prestations) - hotline 2 minutes (contractuelles) 8 h - 18 h
115 boulevard Castel Lautier Bâtiment A2 Sainte Anne 83000 TOULON 04 94 06 78 90 assistance@c-logik.com www.c-logik.com

Ce document est destiné au seul usage interne de votre structure (page 11 sur 30)

Publication des actes (paramétrage « machine virtuelle »)

Pour un fonctionnement optimal de la publication des actes en mode tâche planifiée, dans le cas d'une machine virtuelle et lorsque la machine hôte est redémarrée régulièrement, il est conseillé de paramétrer le serveur comme dans les captures ci-après :



2.4 Paramétrage envoi SFTP ou FTPS

Pour la publication des actes, il existe plusieurs moyens de transférer les fichiers sur le site internet.

Pour le FTP, il est nécessaire de définir les éléments suivants:

- hôte
- port utilisé
- utilisateur
- mot de passe

L'interface de paramétrage du moteur PubliActes permet de tester l'accès.

Pour le FTPS, les mêmes éléments sont nécessaires et il est important de saisir "ftpes://" -> "e" veut dire explicite.

Pour le SFTP, les mêmes éléments sont nécessaires ainsi que :

- fournir à l'administrateur du site Web, la clé publique de C-logik pour intégration "autorisation SSH" (fichier ".pub")
- paramétrer dans C-logik la clé privée (fichier ".ppk")
- la phrase pass est déterminée par C-logik.

2.5 Notifications par mail des retours parapheurs (NotifLogik)

C-logik met en place un exécutable (NotifLogik.exe) qui contrôle (fréquence paramétrable) les courriers départs soumis à la signature dans le Parapheur FAST et qui n'ont pas eu de retour dans C-logik.

Si le courrier a été signé ou refusé dans le parapheur, une notification par mail (paramétrable par le client) est envoyée à l'utilisateur (et au service concerné).

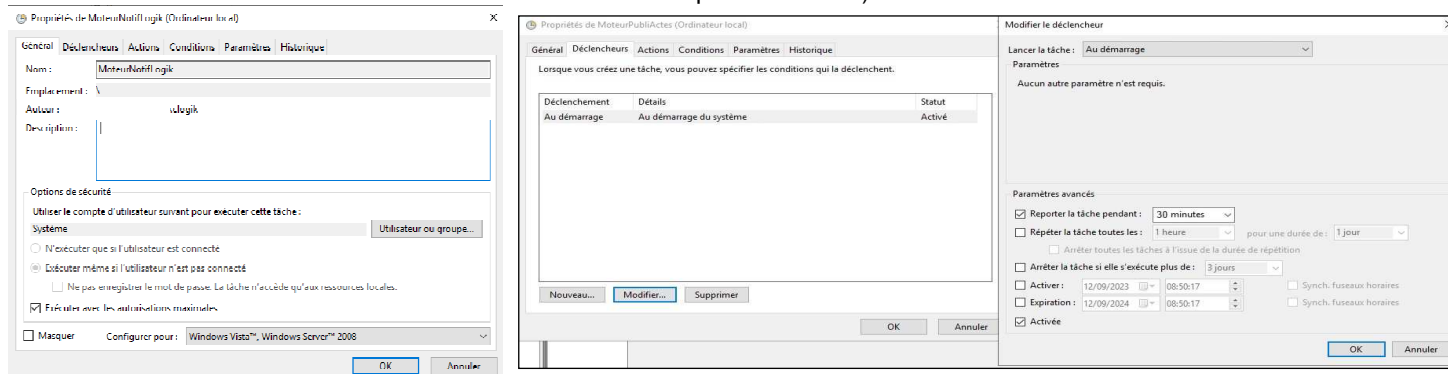
L'exécutable est paramétré pour « intervenir » à intervalle régulier déterminée avec le client (toutes les 3 heures par exemple) pour effectuer l'ensemble de ces tâches (détection, contrôle et envoi).

Pour atteindre cet objectif, 2 solutions sont possibles :

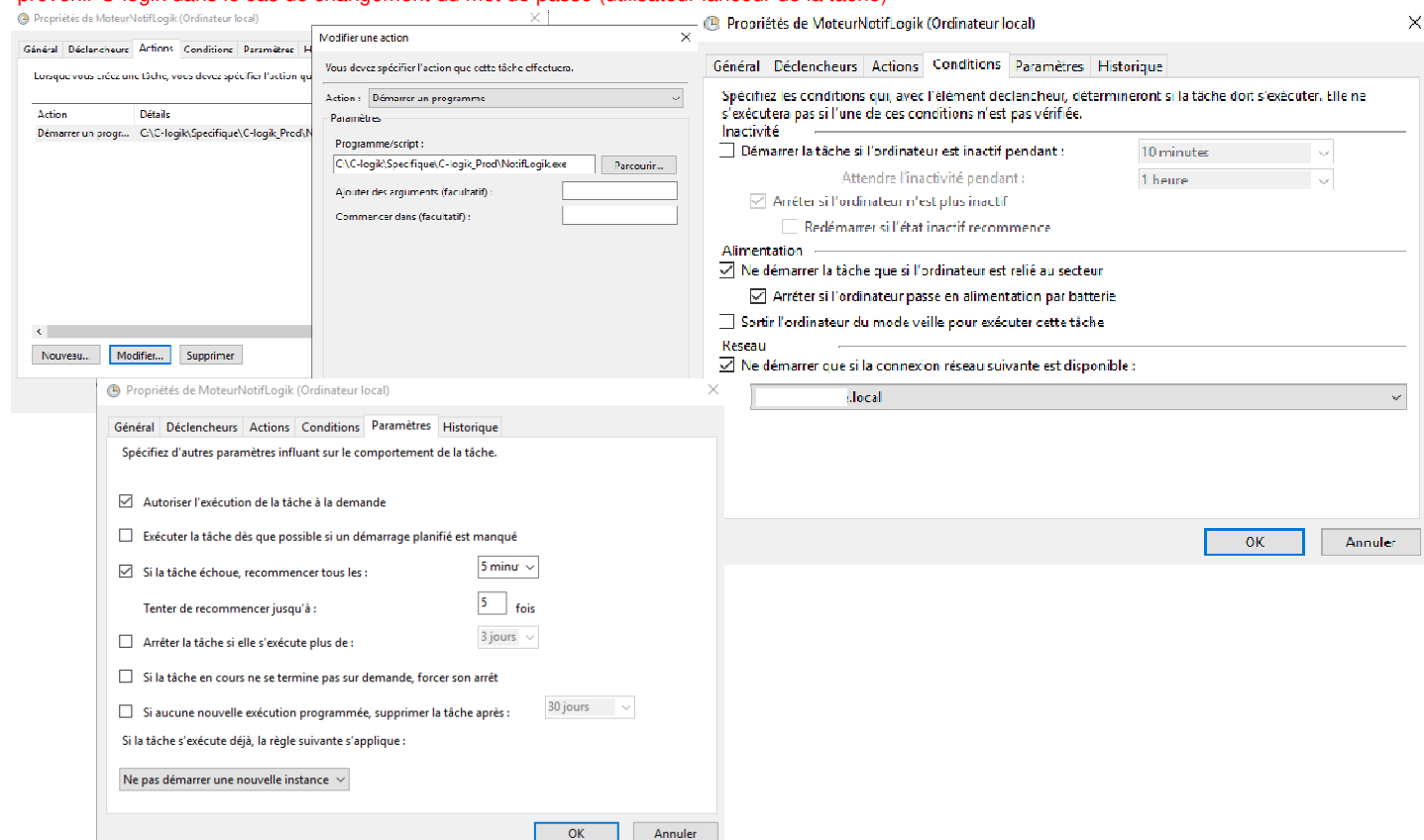
- exécutable lancé « en permanence » (veiller à sa réactivation lors d'un redémarrage du serveur par exemple),

C-logik a prévu également un redémarrage « manuel » (clic sur raccourci « bureau » du serveur (ci-après))

Pour le paramétrage de la tâche planifiée vous trouverez ci-après les éléments de paramétrage (le compte utilisateur qui exécute cette tâche sera administrateur LOCAL et/ou compte de service) :



*prévenir C-logik dans le cas de changement du mot de passe (utilisateur lanceur de la tâche)



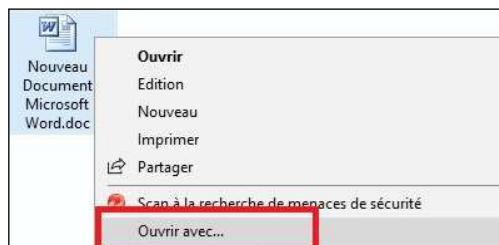
3 Paramétrages de « type Office »

3.1 Association des fichiers « .DOC » avec Microsoft Word (Windows > XP)

Vous venez de constater un problème d'association des documents « .DOC » avec votre outil de traitement de texte Microsoft Word.

Faite un clic droit sur un document Word « .DOC » (ne pas confondre avec un « .DOCX »).

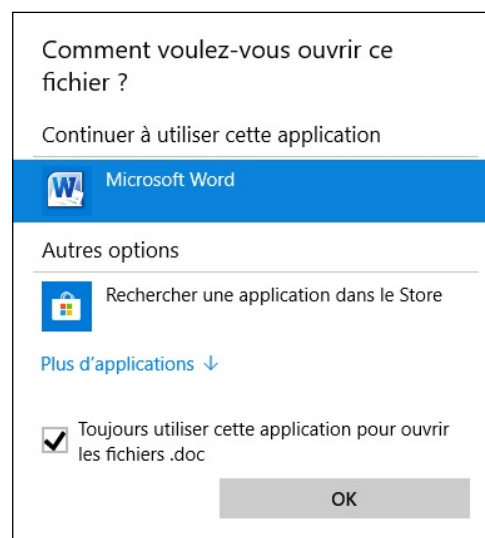
Puis clic sur « Ouvrir avec... »



Sélectionnez ensuite l'application « Microsoft Word »

cochez « Toujours utiliser cette application pour ouvrir les fichiers .doc »

Et pour finir clic « OK »

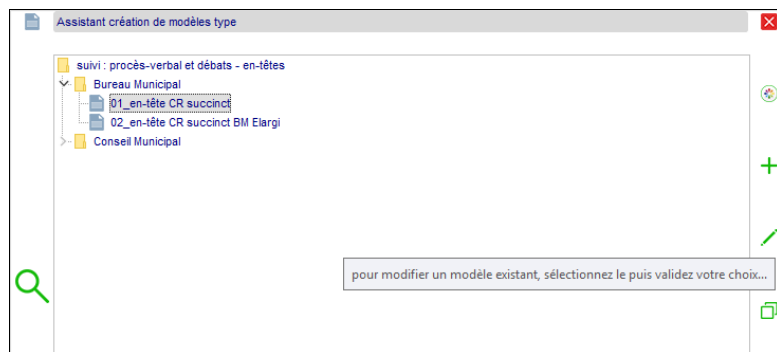


3.2 Lenteur ouverture document Word

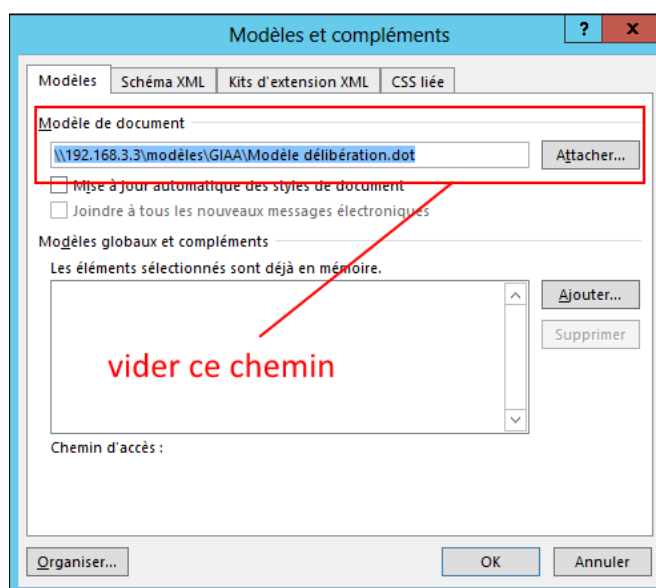
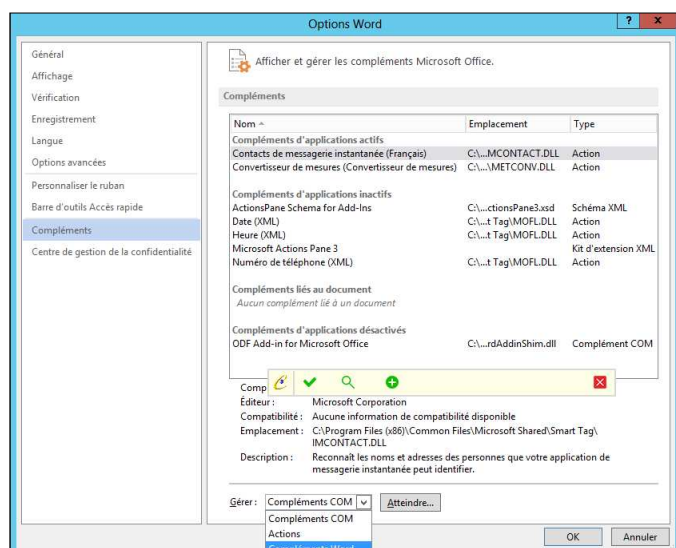
Symptôme :

Lors de la génération d'un document Word, l'ouverture du document est très lente.

Modifier le modèle de document



Aller dans les options, onglet « Compléments » du modèle de document puis sélectionner complément Word puis Atteindre.

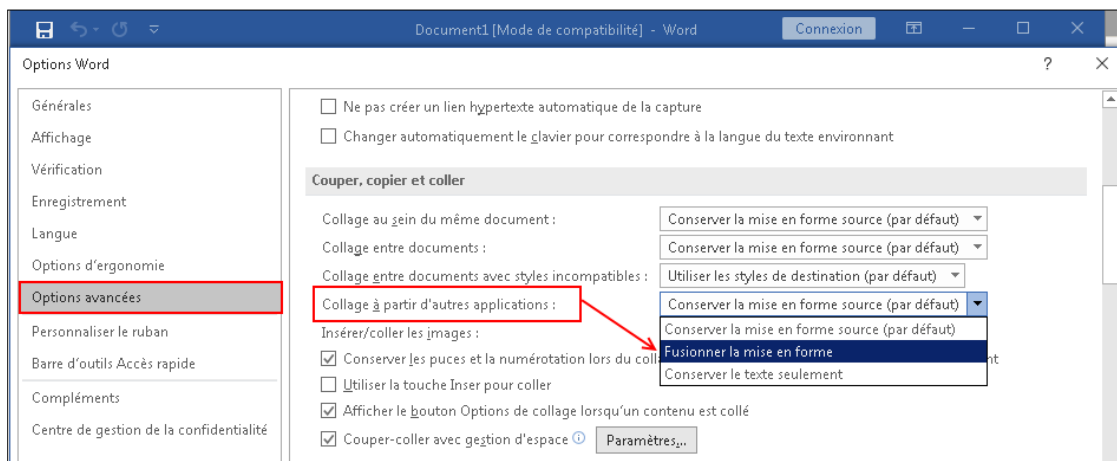


3.3 Collage Excel dans Word sous forme d'objet

Lors de la rédaction de l'ordre du jour (notamment), C-logik utilise Excel pour insérer un tableau dans Word.

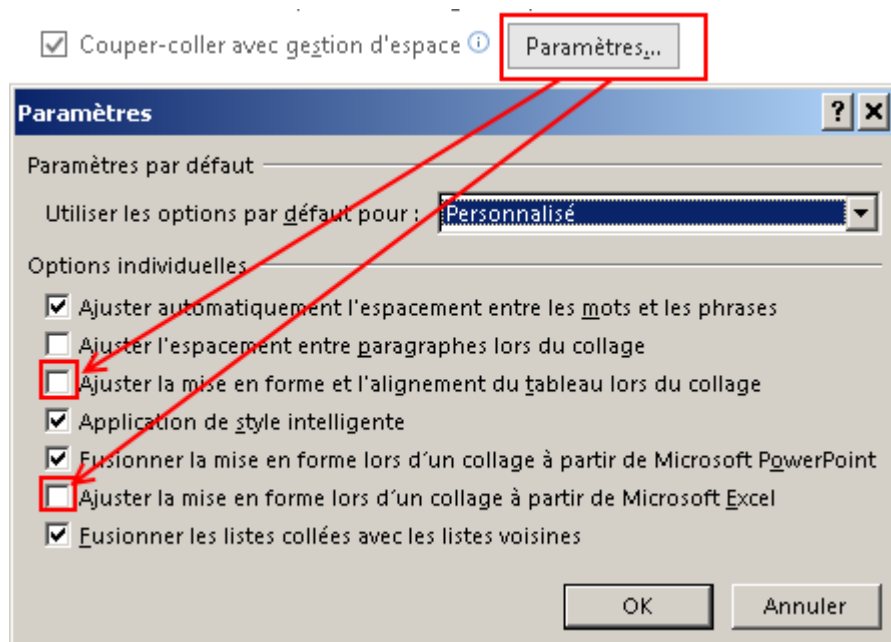
Selon la configuration du poste, ce copier-coller de tableau insère un « objet Excel » difficilement manipulable dans Word et pouvant provoquer des problèmes de rédaction.

Pour corriger ce problème, il faut accéder aux « options » de Word puis aux options avancées.



Sélectionner « Fusionner la mise en forme » dans l'option « Collage à partir d'autres applications »

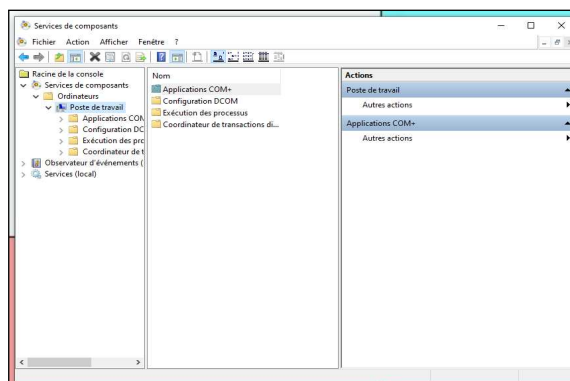
Cliquer ensuite sur « Paramètres » de « Couper-coller avec gestion d'espace » puis décocher
« Ajuster la mise en forme...collage »
« Ajuster la mise en forme...Microsoft Excel »



4 Autorisation C-logik à accéder à Office

4.1 Automations COM et DCOM (publipostage par exemple)

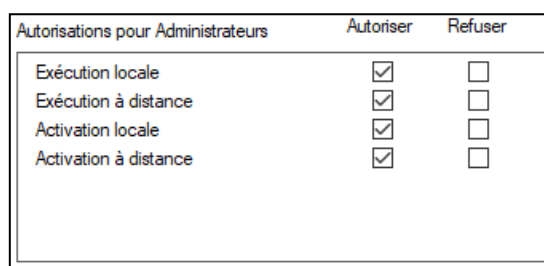
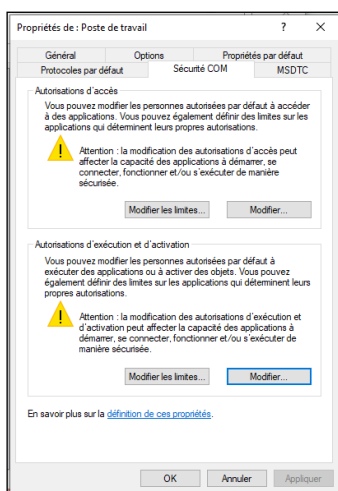
Rechercher dans le menu Windows « dcomcnfg » puis l'exécuter



Clic droit sur « Poste de travail » → « Propriétés »,

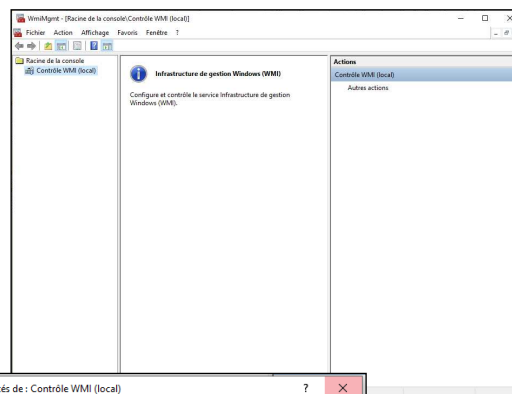
onglet « Sécurité COM »

puis cliquer sur « Modifier »



4.2 Classes WMI (publipostage par exemple)

Si la version de Windows est supérieure ou égale à Vista, rechercher dans le menu Windows « wmgmt.msc » puis l'exécuter



Clic droit sur « Contrôle WMI (local) » → « Propriétés »,

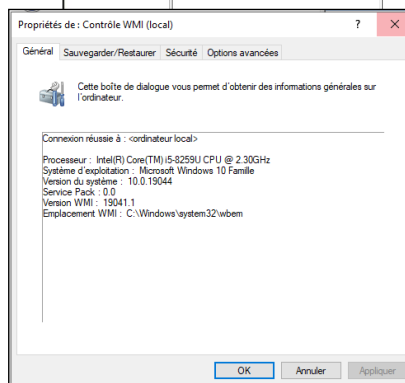
onglet « Général »

Si la première ligne est différente de « Connexion réussie à :

<ordinateur local> :

Ouvrir l'invite de commande (terminal) en mode administrateur et exécuter les commandes :

```
« net stop winmgmt »  
« winmgmt /resetrepository »  
« net start winmgmt »
```



4.3 Ouverture Word dans ActiveX (circuits de validation par exemple)

Sur certains postes, l'ouverture des documents Word dans le navigateur Internet Explorer (ActiveX) n'est pas autorisée. La fenêtre de gestion des visas (interne C-logik) est gérée avec un champ HTML (ActiveX).

Il convient donc de rétablir cette autorisation :

- accès éditeur de base de registre Windows (regedit.exe),
 - sélection registre « HKEY_LOCAL_MACHINE\SOFTWARE\Classes\Word.Document.8\ »
 - ajout (modifier si existante) la clé de registre (de type « DWORD 32 bits ») « BrowserFlags »
 - affectation de la valeur « 80000024 »

Effectuer les mêmes opérations pour les clés (et les valeurs) suivantes :

HKEY_LOCAL_MACHINE\SOFTWARE\Classes\Word.RTF.8	
BrowserFlags	80000024
HKEY_LOCAL_MACHINE\SOFTWARE\Classes\Word.Document.12	
BrowserFlags	80000024
HKEY_LOCAL_MACHINE\SOFTWARE\Classes\Word.DocumentMacroEnabled.12	
BrowserFlags	80000024
HKEY_LOCAL_MACHINE\SOFTWARE\Classes\Excel.Sheet.8	
BrowserFlags	80000A00
HKEY_LOCAL_MACHINE\SOFTWARE\Classes\Excel.Sheet.12	
BrowserFlags	80000A00
HKEY_LOCAL_MACHINE\SOFTWARE\Classes\Excel.SheetMacroEnabled.12	
BrowserFlags	80000A00
HKEY_LOCAL_MACHINE\SOFTWARE\Classes\Excel.SheetBinaryMacroEnabled.12	
BrowserFlags	80000A00
HKEY_LOCAL_MACHINE\SOFTWARE\Classes\PowerPoint.Show.8	
BrowserFlags	800000A0
HKEY_LOCAL_MACHINE\SOFTWARE\Classes\PowerPoint.Show.12	
BrowserFlags	800000A0
HKEY_LOCAL_MACHINE\SOFTWARE\Classes\PowerPoint.ShowMacroEnabled.12	
BrowserFlags	800000A0
HKEY_LOCAL_MACHINE\SOFTWARE\Classes\PowerPoint.SlideShow.8	
BrowserFlags	800000A0
HKEY_LOCAL_MACHINE\SOFTWARE\Classes\PowerPoint.SlideShow.12	
BrowserFlags	800000A0
HKEY_LOCAL_MACHINE\SOFTWARE\Classes\PowerPoint.SlideShowMacroEnabled.12	
BrowserFlags	800000A0

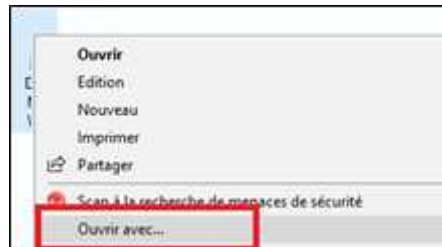
5 Paramétrages messagerie(s)

5.1 Association des fichiers « .MSG » avec Outlook

Vous venez de constater un problème d'association des documents « .MSG » avec votre outil de messagerie Outlook.

Faite un clic droit sur un mail Outlook « .MSG »

Puis clic sur « Ouvrir avec... »



Sélectionnez ensuite l'application « Outlook »

cochez « Toujours utiliser cette application pour ouvrir les fichiers .msg »

Et pour finir clic « OK »



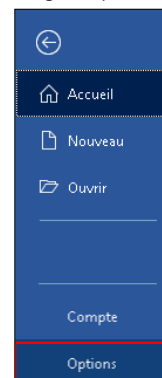
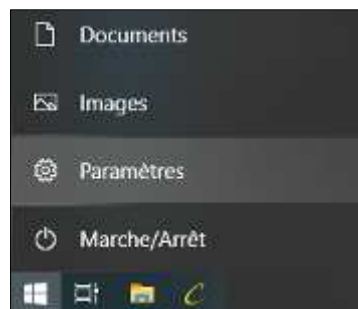
5.2 Association protocole « mailto » au client de messagerie Outlook (Windows 10, Windows 7) :

Vous venez de constater un problème d'envoi des notifications par mail depuis C-logik.

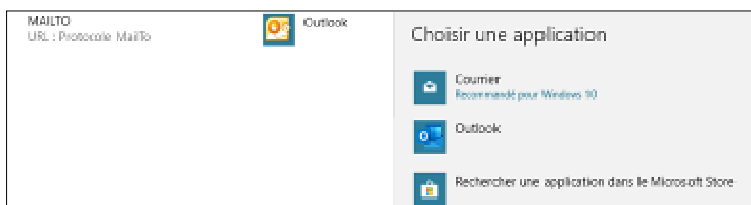
Certaines notifications sont réalisées par le protocole « mailto » (utilisé par défaut lorsqu'une adresse mail est surlignée).

Pour associer Outlook à « votre » messagerie par défaut, il faut suivre les instructions ci-après (Windows 10) :

- cliquer sur « Démarrer / Paramètres »
- puis applications, application par défaut / choisir les applications par défaut par protocole

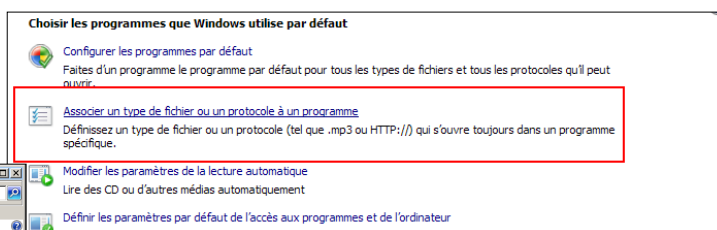
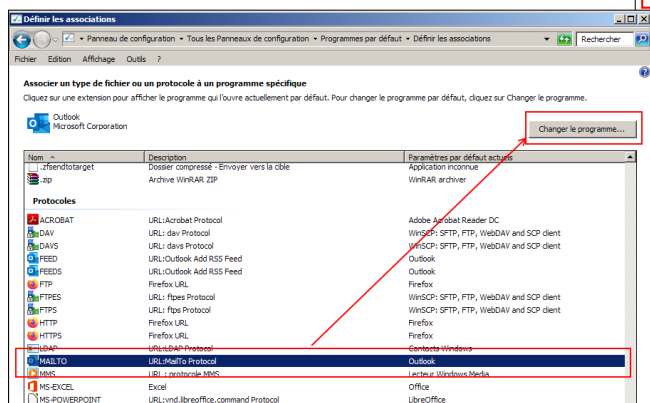


- sélectionner ensuite le protocole « mailto » et cliquer sur l'application par défaut



Pour associer Outlook à « votre » messagerie par défaut, il faut suivre les instructions ci-après (Windows 7) :

- cliquer sur « Démarrer / Programmes par défaut »
- sélectionner (tout en bas) « Protocoles » puis sélectionner mailto
- cliquer sur « changer le programme » et sélectionnez la messagerie souhaitée.



5.3 Association protocole « mailto » au client de messagerie Zimbra :

Vous venez de constater un problème d'envoi des notifications par mail depuis C-logik.

Certaines notifications sont réalisées par le protocole « mailto » (utilisé par défaut lorsqu'une adresse mail est surlignée).

Pour associer Zimbra à « votre » messagerie par défaut, il faut suivre les instructions ci-après :

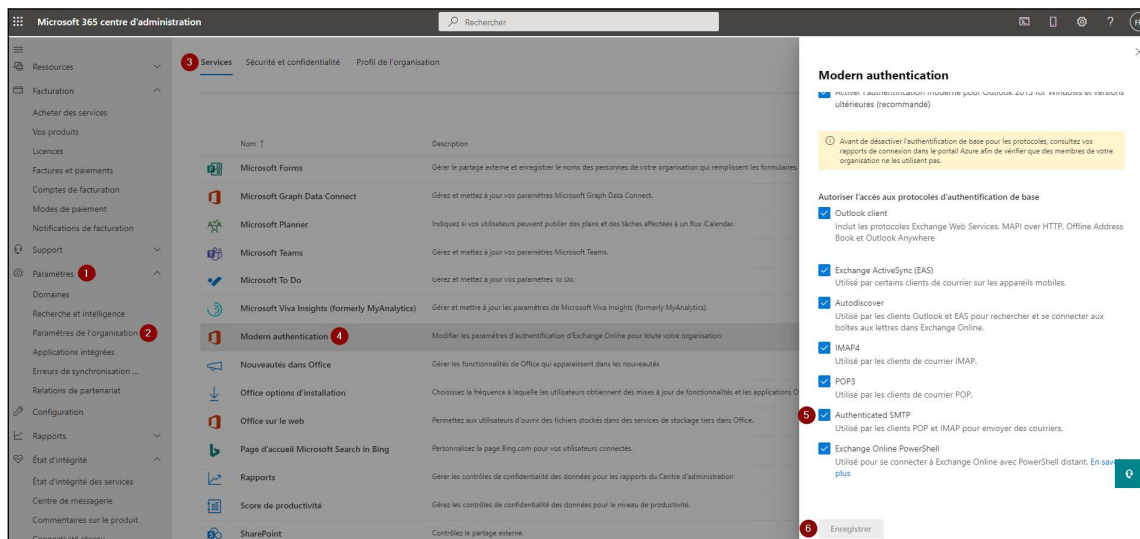
- ouvrir regedit.exe
- naviguer vers HKEY_CLASSES_ROOT\mailto\shell\open\command
- pour le mode "Advanced AJAX" mettre la valeur suivante :
firefox "https://mail.sdis31.fr/zimbra/?view=compose&to=%1"
- vérifier à l'ouverture de la messagerie (connexion) la version Zimbra : mettre évolué (Ajax)
- sur les applications par défaut , il faut rajouter firefox

5.4 Paramétrage mode SMTP (MailInBlack et Office 365)

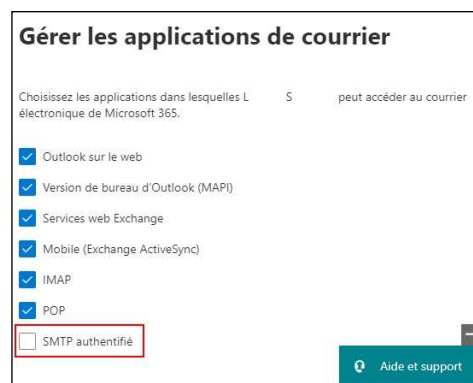
Lorsque le paramétrage SMTP mis en place ne fonctionne pas mais que l'envoi des mails via le logiciel C-logik ne fonctionne :

MailInBlack : il est nécessaire de paramétrer MailInBlack pour laisser passer les notifications depuis C-logik.

Office 365 : l'organisation doit être paramétrée pour accepter l'authentification SMTP.



Aussi il est nécessaire de cocher « SMTP authentifié » pour le compte (adresse mail) qui envoie les mails depuis C-logik.



Si ce paramètre n'est pas présent il faut associer une licence à ce compte pour effectuer cette opération (il est ensuite possible de désactiver la licence associée après avoir coché ce paramètre).



Pour paramétrer Office 365 pour utiliser une seule adresse d'authentification pour tous les envois : choisir option 3 sur configuration Office365

<https://learn.microsoft.com/fr-fr/exchange/mail-flow-best-practices/how-to-set-up-a-multifunction-device-or-application-to-send-email-using-microsoft-365-or-office-365>



6 Ouverture des PDF

6.1 Avec lecteur PDF intégré aux interfaces C-logik (Windows < 10) :

Il suffit d'activer un paramétrage (affichage des PDF dans un aperçu directement dans l'application) et de double-cliquer sur le PDF concerné.

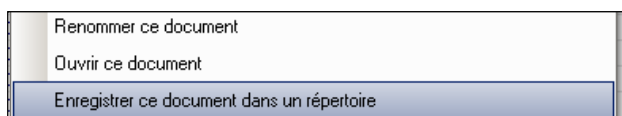


6.2 Avec lecteur PDF intégré aux interfaces C-logik (Windows 10) :

Cette version entraîne des incompatibilités (ouverture PDF) avec Adobe Reader depuis les interfaces C-logik.

Afin d'y remédier cette ouverture (double-clic) s'effectue (systématiquement et non pas avec un paramétrage possible) avec un lecteur PDF intégré aux interfaces C-logik.

Pour ouvrir un document PDF dans un autre lecteur PDF (différent de celui intégré aux interfaces C-logik), il convient d'exporter le document PDF (clic droit sur la pièce attachée)



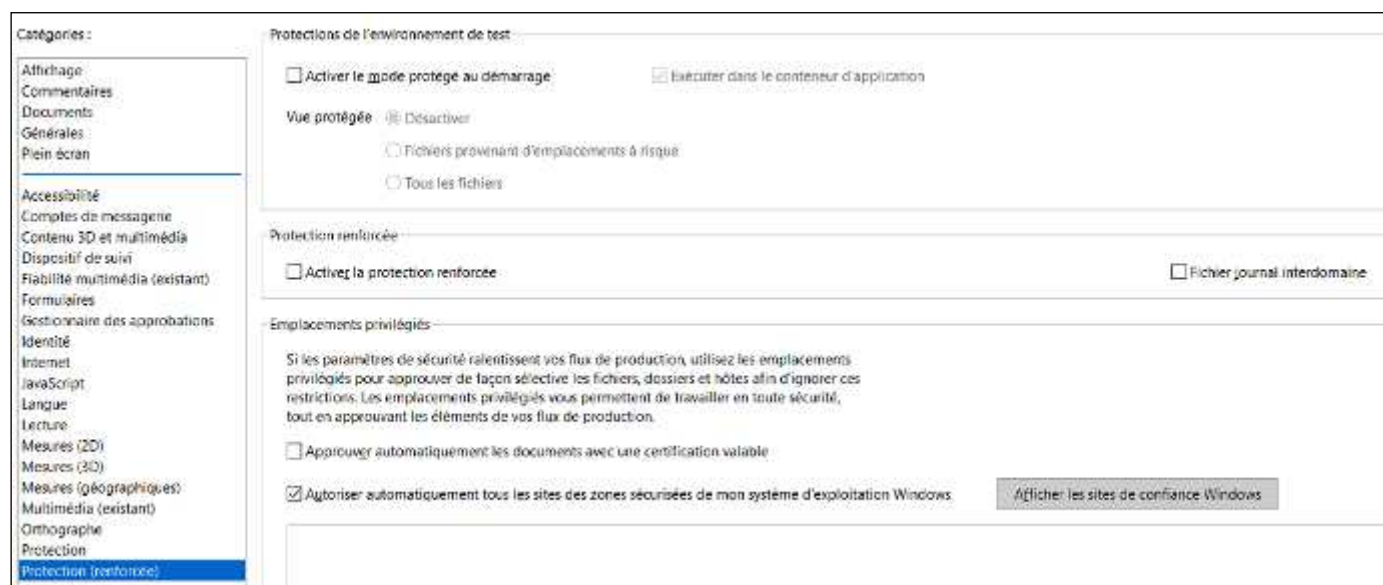
6.3 Avec Adobe Reader DC (Windows 10)

Si l'ouverture des PDF à partir du logiciel C-logik ne fonctionne pas avec le lecteur PDF Adobe Reader DC,

il convient d'aller des les préférences d'Adobe Reader DC,



et de cocher les paramètres conformément à la capture ci-après.



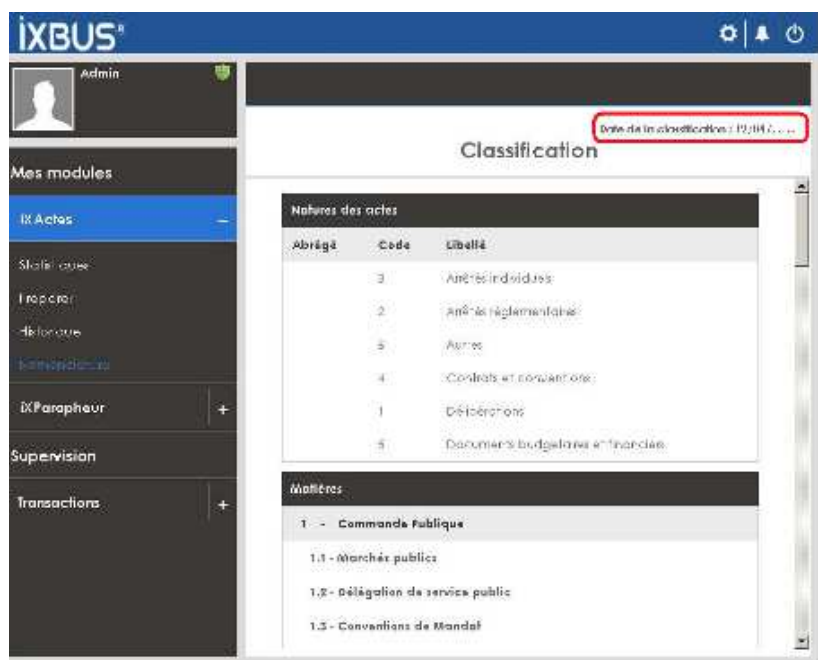
7 Télétransmission

7.1 Mise à jour nomenclature iXBus (société SRCI)

Vous venez de constater un problème lors de la télétransmission au contrôle de légalité (notamment). Ce problème se traduit par la réception d'un mail vous indiquant la « non-télétransmission » de l'acte. Dans l'environnement C-logik les ARS récupérés indiquent un problème de nomenclature (message transmis par « votre » tiers de confiance).

Il vous appartient de faire les vérifications suivantes :

- relever la date (date_CL) de la nomenclature enregistrée (C-logik) menu « Gestionnaire / Dématérialisation : consultation de la nomenclature ACTES »).
- accéder à « web.ixbus.net » puis « https://demat.ixbus.net »
- saisir vos identifiants (login et mot de passe iXBus) → → →
- relever la date (date_iXBus) de la nomenclature enregistrée dans « **interface iXBus**



Si ces 2 dates sont différentes (**date_iXBus** plus récente que date_CL), vous devez :

- obtenir auprès d'iXBus cette dernière nomenclature, en général format .ZIP qu'il faut décompresser pour l'avoir sous le format correct (exemple : Classification_ville.xml)
 - copier ce fichier (XML) dans le répertoire 'C:\iXBus_Retour\'
 - intégrer ce fichier (C-logik) menu « Gestionnaire / Télétransmission : récupération des retours de la préfecture »
- relever date : menu « Gestionnaire Dématérialisation : consultation de nomenclature ACTES » (C-logik)



Merci de nous communiquer ensuite par mail cette nouvelle date de nomenclature pour assurer la maintenance de cette interface C-logik- iXBus

7.2 Exécution invite de commande pour commentaire dans archive ZIP iXBUS (société SRCI)

Afin de télétransmettre via le connecteur SRCI, il est nécessaire de créer une archive ZIP avec des commentaires (inclus dans cette archive).

Pour ajouter ces commentaires nous devons utiliser l'invite de commande de Windows.

Hors sur certains postes cette fonctionnalité est bloquée et entraîne un bug WinRAR au moment d'ajouter ce commentaire.

Il est donc nécessaire de désactiver l'UAC du poste afin de « débloqué » le mode administrateur de l'utilisateur. (le fait d'être administrateur local ne suffit pas pour qu'il puisse lancer l'invite de commande de Windows en exécution silencieuse).

Il convient donc d'établir cette autorisation :

- accès éditeur de base de registre Windows (regedit.exe),
- selection registre « HKLM\Software\Microsoft\Windows\CurrentVersion\Policies\System\ »
- accès à la clé « enableLUA »
- affectation de la valeur 0 à cette clé

7.3 Mise à jour nomenclature FAST (Docapost)

Vous venez de constater un problème lors de la télétransmission au contrôle de légalité (notamment).

Ce problème se traduit par la réception d'un mail vous indiquant la « non-télétransmission » de l'acte.

Dans l'environnement C-logik les ARS récupérés indiquent un problème de nomenclature (message transmis par « votre » tiers de confiance).

Il vous appartient de faire les actions suivantes :

- relever la date (date_CL) de la nomenclature enregistrée (C-logik)
menu « Gestionnaire / Dématérialisation : consultation de la nomenclature ACTES »)
- mettre à jour (et intégrer) la dernière nomenclature (accès au WebDav FAST)
menu « Gestionnaire / Télétransmission : récupération des retours de la préfecture »
- relever 'nouvelle date' :
« Gestionnaire / Dématérialisation : consultation de la nomenclature ACTES » (C-logik)



Merci de vérifier la concordance de ces dates ('nouvelle date' plus récente que date_CL) et nous communiquer ensuite par mail cette 'nouvelle date' de nomenclature pour assurer la maintenance de cette interface C-logik- Fast

7.4 Mise à jour Truststore FAST (Docapost)

La société FAST (DOCAPOST) nous a fait part d'une modification du magasin .JKS (Trustore) présent sur votre serveur et nécessaire au bon fonctionnement de son connecteur JAVA.

L'opération à effectuer par vos soins est une copie du fichier (communiqué par C-logik) dans le bon dossier sur votre serveur.

Dans un premier temps, enregistrez sur votre Bureau le fichier ProductionFAST.jks que nous vous avons communiqué.

Ouvrez ensuite l'explorateur Windows (Poste de travail ou Ordinateur selon les versions) afin d'accéder au dossier Truststore du dossier C-logik de votre serveur.

Pour cela vous devez saisir le chemin au format UNC (commençant par \\) dans la barre d'adresse par exemple \\ServeurCLOGIK\C-logik\Specifique\Demat_Fast\Truststore (un fichier « ProductionFAST.jks » doit déjà être présent dans ce dossier).

Une dernière manipulation sera nécessaire : copie du fichier ProductionFAST.jks présent sur votre Bureau vers le dossier Trustore du serveur (le fichier déjà présent devra être remplacé).

Merci de vérifier le bon fonctionnement du connecteur FAST et nous communiquer ensuite par mail ce résultat pour assurer la maintenance de cette interface C-logik- Fast



7.5 Mise à jour Java 32 bits FAST (Docapost)

Afin de télétransmettre en préfecture ou de soumettre au parapheur électronique, C-logik a développé un connecteur avec les solutions de DocaPost.

Une partie de ce connecteur s'appuie sur la technologie JAVA.

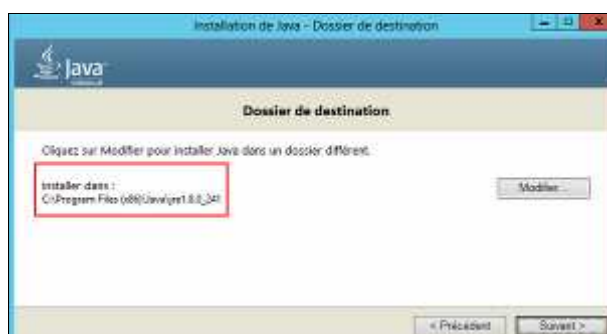
Java (version JRE 32 Bits) doit donc être installé sur les postes utilisateurs concernés par la télétransmission ou l'envoi au parapheur électronique.

Télécharger installation JAVA 32 bits pour windows 10.

Cliquer sur modifier le dossier de destination puis installer



Vérifier que l'installation va bien se faire (par défaut) dans Program Files (x86).
Si ce n'est pas le cas, vous n'êtes pas sous Windows 10 ou que la version de JAVA est du 64 bits.



Laisser java s'installer.



Si l'installateur JAVA propose la désinstallation des version précédentes, C-logik préconise de le faire.

Si nécessaire, C-logik vérifiera que la connexion à (connecteur DocaPost) est opérationnelle.

